



BAR 5.0 MULTIBEAM™



MODE D'EMPLOI

CONSIGNES DE SÉCURITÉ IMPORTANTES

Vérifiez la tension secteur avant l'utilisation

La BAR 5.0 MULTIBEAM (barre de son) de JBL a été conçue pour un courant alternatif 100-240 volts, 50/60 Hz. La connexion à une tension de ligne autre que celle prévue pour votre produit peut créer un risque de sécurité et d'incendie et peut endommager l'appareil. Pour toute question sur les exigences de tension de votre modèle spécifique ou sur la tension secteur dans votre zone, contactez votre distributeur ou un représentant du service clientèle avant de brancher l'appareil à une prise murale.

N'utilisez pas de rallonge

Afin d'éviter des risques pour la sécurité, utilisez uniquement le cordon secteur fourni avec votre appareil. Nous déconseillons l'utilisation de rallonges avec ce produit. Comme pour tous les appareils électriques, ne faites pas passer les cordons secteurs sous des tapis ou des moquettes et ne placez pas d'objets lourds dessus. Les cordons secteurs endommagés doivent être remplacés immédiatement par un cordon respectant les spécifications de l'usine, dans un centre de service agréé.

Manipulez le cordon secteur avec précaution

Pour débrancher le cordon secteur d'une prise secteur, tirez toujours sur la fiche, ne tirez jamais sur le câble. Si vous n'avez pas l'intention d'utiliser votre enceinte pendant longtemps, débranchez la fiche de la prise secteur.

N'ouvrez pas le boîtier

Ce produit ne contient aucun composant réparable par l'utilisateur. L'ouverture du boîtier peut présenter un risque d'électrocution et toute modification du produit annulera votre garantie. Si de l'eau pénètre par inadvertance dans l'appareil, débranchez-le immédiatement de l'alimentation secteur et consultez un centre de service agréé.

TABLE DES MATIÈRES

CONSIGNES DE SÉCURITÉ IMPORTANTES	2	8. PARAMÈTRES AUDIO	20
1. INTRODUCTION	4	9. RESTAURER LES PARAMÈTRES D'USINE	20
2. CONTENU DE LA BOÎTE	5	10. MISE À JOUR DU LOGICIEL	21
3. PRÉSENTATION DU PRODUIT	6	11. SPÉCIFICATIONS DU PRODUIT	22
3.1 BARRE DE SON	6	12. RÉOLUTION DES PROBLÈMES	22
3.2 TÉLÉCOMMANDE	6	13. MARQUES COMMERCIALES	24
4. POSITIONNEMENT	7	14. AVIS DE LICENCE OPEN SOURCE	25
4.1 SUR UNE TABLE	7		
4.2 MONTAGE MURAL	8		
5. CONNEXION	8		
5.1 CONNEXION À VOTRE TÉLÉVISEUR ET À VOS APPAREILS NUMÉRIQUES	8		
5.2 CONNEXION BLUETOOTH	10		
5.3 CONNEXION AU RÉSEAU DE VOTRE DOMICILE	11		
6. CONFIGURATION	14		
6.1 ALLUMAGE/VEILLE AUTOMATIQUE/RÉVEIL AUTOMATIQUE	14		
6.2 ÉTALONNAGE AUDIO	15		
7. LECTURE	16		
7.1 LECTURE DEPUIS LA SOURCE TV	16		
7.2 LECTURE DEPUIS LA SOURCE HDMI IN	17		
7.3 LECTURE DEPUIS LA SOURCE BLUETOOTH	18		
7.4 LECTURE VIA CHROMECAST BUILT-IN	18		
7.5 LECTURE VIA AIRPLAY	18		
7.6 LECTURE VIA AMAZON MUSIC	18		
7.7 LECTURE MULTI-PIÈCES	19		

1. INTRODUCTION

Merci d'avoir acheté la JBL BAR 5.0 MULTIBEAM (barre de son) conçue pour apporter une expérience sonore extraordinaire à votre système de divertissement à domicile. Nous vous invitons à prendre quelques minutes pour lire ce manuel, qui décrit le produit et inclut des instructions pas à pas d'installation et de mise en route.

Afin de profiter au mieux des fonctionnalités et du support du produit, vous pouvez dans l'avenir devoir actualiser son logiciel par Internet et par son connecteur USB. Consultez la section sur la mise à jour du logiciel du présent manuel pour vérifier que votre produit a la dernière version du logiciel.

Les modèles et les caractéristiques techniques peuvent faire l'objet de modifications sans préavis. Pour toute question sur la barre de son, son installation ou son fonctionnement, veuillez contacter votre détaillant ou installateur, ou visitez notre site Web : www.jbl.com

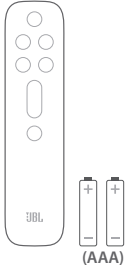
2. CONTENU DE LA BOÎTE

Déballer le contenu de la boîte avec précaution et vérifiez que les pièces suivantes sont incluses. Si une pièce est endommagée ou manquante, ne l'utilisez pas et contactez votre détaillant ou un représentant du service clientèle.

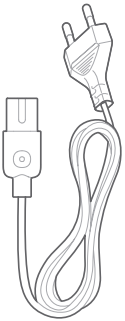
Barre de son



Télécommande (avec 2 piles AAA)

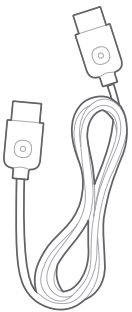


Cordon d'alimentation*

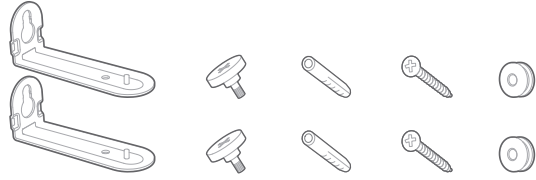


* Le nombre de cordons secteurs et les types des prises varient selon les régions.

Câble HDMI



Kit de montage mural



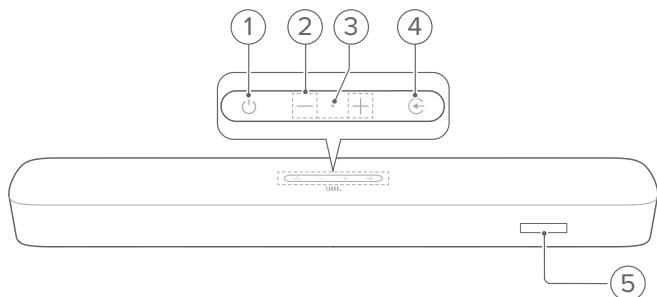
Informations sur le produit et gabarit de montage mural



3. PRÉSENTATION DU PRODUIT

3.1 Barre de son

Commandes



1) (Marche/arrêt)

- Allumage ou veille.

2) - /+ (Volume)

- Augmentation ou diminution du volume.
- Appuyez longuement pour augmenter ou diminuer le volume en continu.
- Appuyez simultanément sur les deux boutons pour couper le son ou le rétablir.

3) Microphone

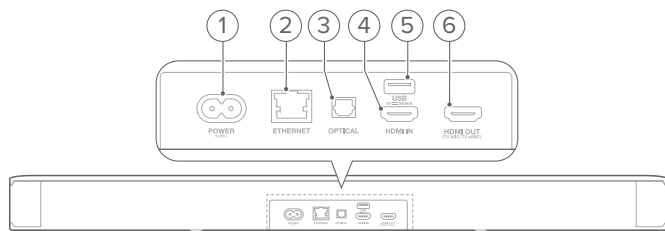
- Pour l'étalonnage audio (Étalonnage Automatique MultiBeam (AMC))

4) (Source)

- Sélection d'une source sonore : TV (par défaut, pour l'entrée audio de la connexion au téléviseur où le connecteur **HDMI OUT (TV ARC/ TV eARC)** est prioritaire sur le connecteur **OPTICAL**), Bluetooth ou HDMI IN.

5) Affichage de l'état

Connecteurs arrière



1) POWER

- Branchement de l'alimentation électrique (avec le cordon d'alimentation fourni).

2) ETHERNET

- Connexion au réseau de votre domicile par un câble Ethernet.

3) OPTICAL

- Connexion de la sortie optique de votre téléviseur ou appareil numérique.

4) USB

- Connecteur USB pour la mise à jour du logiciel.
- Connectez-vous à un périphérique de stockage USB pour la lecture de fichiers MP3 (pour la version américaine uniquement).

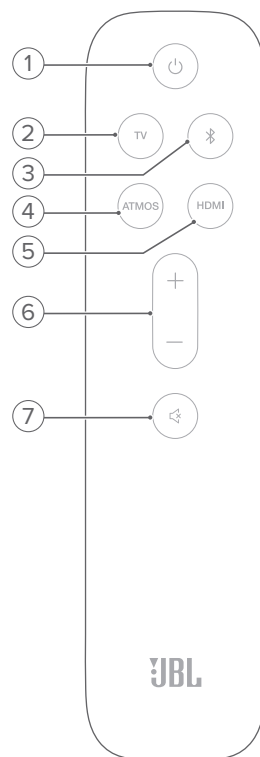
5) HDMI IN

- Connexion de la sortie HDMI de votre appareil numérique.

6) HDMI OUT (TV ARC/ TV eARC)

- Connexion de l'entrée HDMI ARC / HDMI eARC de votre téléviseur.

3.2 Télécommande



1)

- Allumage ou veille.

2) TV

- Sélectionnez la source TV (par défaut, pour l'entrée audio de la connexion du téléviseur où le connecteur **HDMI OUT (TV ARC/ TV eARC)** est prioritaire sur le connecteur **OPTICAL**).

3) (Bluetooth)

- Sélection de la source Bluetooth.
- Appuyez longuement pour connecter un autre appareil Bluetooth.

4) ATMOS

- Active ou désactive les effets audio virtuels Dolby Atmos® (activés par défaut).

5) HDMI

- Sélection de la source **HDMI IN**.

6) + / -

- Augmentation ou diminution du volume
- Appuyez longuement pour augmenter ou diminuer le volume en continu.

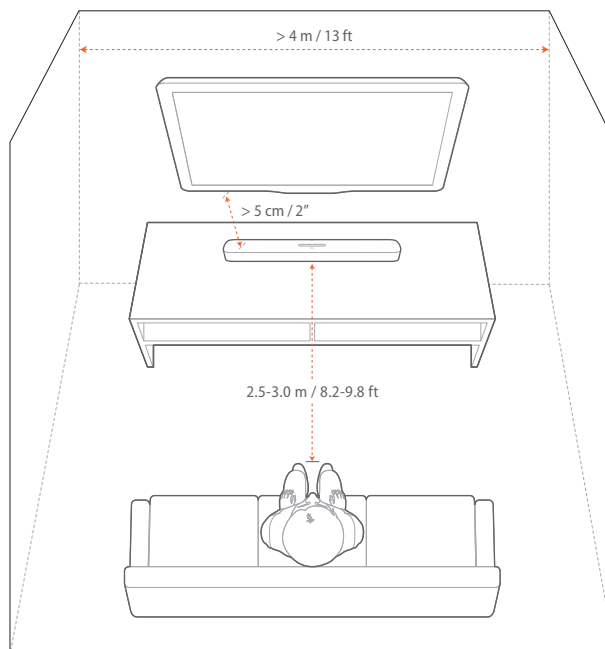
7) 🚫 (Silence)

- Coupure / rétablissement du son

4. POSITIONNEMENT

4.1 Sur une table

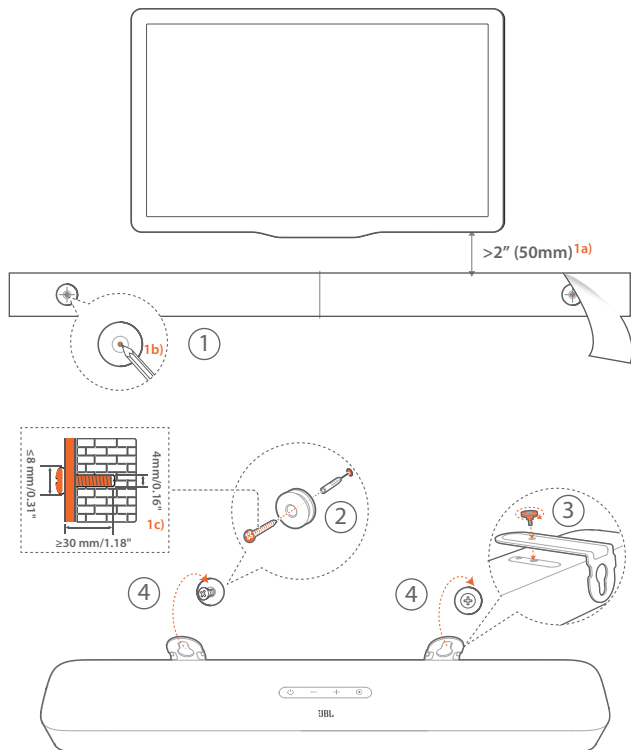
Placez la barre de son sur une surface plate et stable.



REMARQUES :

- Le cordon secteur doit être branché correctement à l'alimentation.
- Ne placez aucun objet sur la barre de son.

4.2 Montage mural



1. Préparation :

- En respectant une distance minimale de 50 mm (2") de votre téléviseur, collez le gabarit de montage mural fourni sur un mur à l'aide de rubans adhésifs.
- Utilisez la pointe de votre stylo pour marquer l'emplacement des vis. Retirez le gabarit.
- Aux emplacements repérés, percez un trou de 4 mm / 0,16".

2. Installez le support de montage mural.

3. Avec la vis, serrez le support de montage mural au-dessous de la barre de son.

4. Montez la barre de son.

REMARQUES :

- Vérifiez que le mur peut supporter le poids de la barre de son.
- Le montage doit être fait uniquement sur une paroi verticale.
- Évitez un emplacement subissant une température ou une humidité élevées.
- Avant le montage mural, veillez à ce que les câbles soient correctement branchés entre la barre de son et les appareils externes.
- Avant le montage mural, vérifiez que la barre de son est débranchée de l'alimentation. Sinon, il existe un risque d'électrocution.

5. CONNEXION

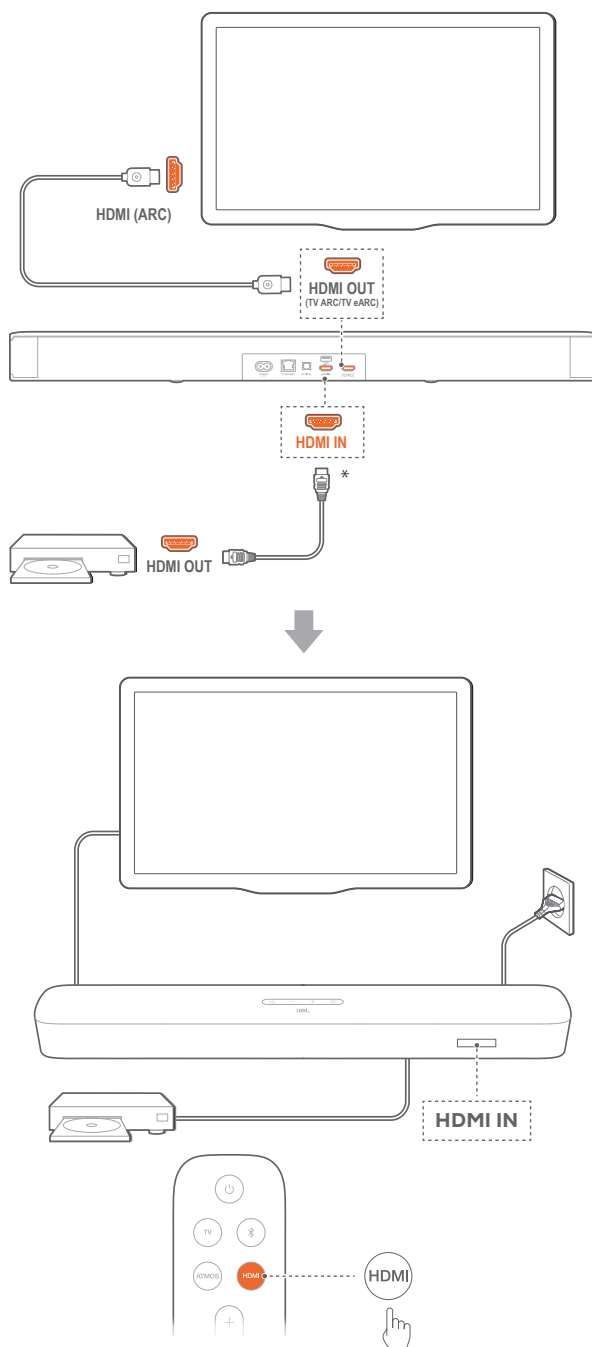
5.1 Connexion à votre téléviseur et à vos appareils numériques

Pour une lecture audio via la barre de son, connectez-la à votre téléviseur au moyen du câble HDMI fourni ou d'un câble optique (vendu séparément).

Une connexion HDMI supporte l'audio et la vidéo numériques sur une seule connexion. La connectivité HDMI est la meilleure option pour votre barre de son.

TV (HDMI ARC)

(Connexion recommandée pour la meilleure expérience Dolby Atmos.)

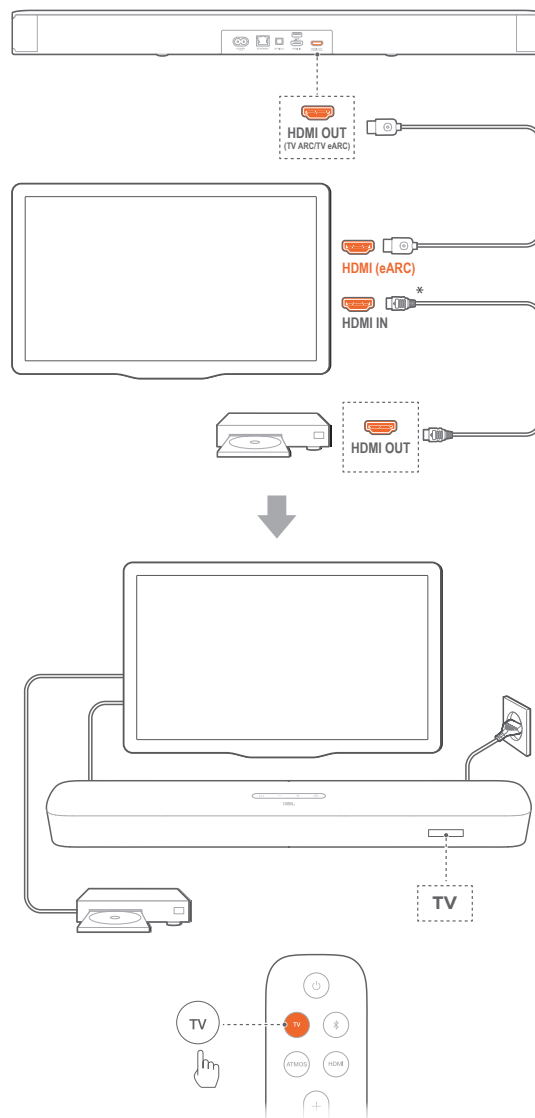


1. Connectez la barre de son au connecteur HDMI IN (ARC) de votre téléviseur à l'aide du câble HDMI fourni.
 - Sur votre téléviseur, vérifiez que HDMI-CEC et HDMI ARC ont été activés. Reportez-vous au mode d'emploi de votre téléviseur pour plus d'informations.
2. Utilisez un câble HDMI (V2.0 ou version ultérieure) pour connecter la barre de son à votre appareil numérique, tel qu'un décodeur, un lecteur DVD/Blu-ray ou une console de jeux.
 - Sur votre appareil numérique, vérifiez que le HDMI-CEC a été activé. Reportez-vous au mode d'emploi de votre appareil numérique pour plus d'informations.
 - Sur votre appareil numérique, sélectionnez « Flux de bits » ou « Données brutes » dans les réglages de sortie audio pour la meilleure expérience Dolby Atmos.
3. Pour lire l'audio d'un appareil numérique connecté à la barre de son, sélectionnez **HDMI** sur la télécommande.

REMARQUES :

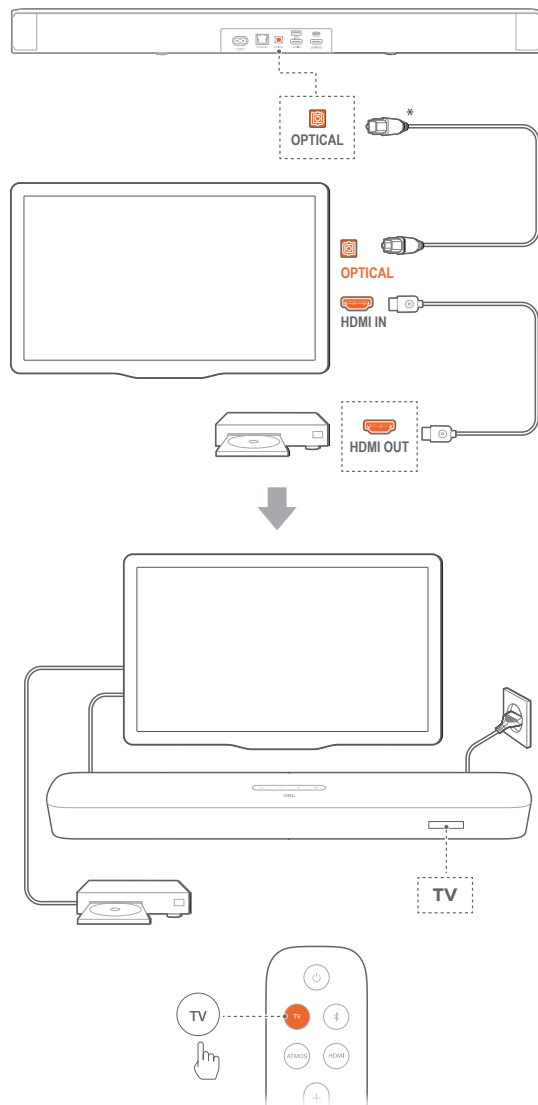
- Si votre téléviseur ne prend pas en charge le HDMI eARC, assurez-vous de connecter votre appareil numérique via le connecteur HDMI IN de la barre de son au lieu de votre téléviseur. Sinon, les informations du Dolby Atmos ne peuvent pas passer des connecteurs HDMI (ARC/eARC) à la barre de son.

TV (HDMI eARC)



1. Branchez la barre de son au connecteur **HDMI IN (eARC)** de votre téléviseur en utilisant le câble HDMI fourni.
 - Sur votre téléviseur, vérifiez que HDMI-CEC et HDMI eARC sont activés. Reportez-vous au mode d'emploi de votre téléviseur pour plus d'informations.
2. Utilisez un câble HDMI (compatible eARC, V2.0 ou version ultérieure) pour connecter votre téléviseur à votre appareil numérique, tel qu'un appareil de diffusion, un décodeur, un lecteur DVD/Blu-ray ou une console de jeux.
 - Sur votre appareil numérique, vérifiez que le HDMI-CEC a été activé. Reportez-vous au mode d'emploi de votre appareil numérique pour plus d'informations.
 - Sur votre téléviseur et appareil numérique, sélectionnez « Flux de bits » ou « Données brutes » dans les réglages de sortie audio pour la meilleure expérience Dolby Atmos.
3. Sélectionnez **TV** sur la télécommande pour lire le son de l'appareil numérique connecté à votre téléviseur.

OPTIQUE



REMARQUES :

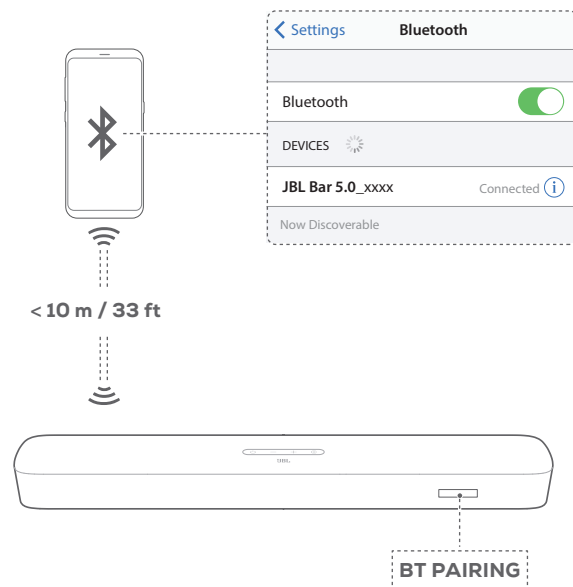
- Avec la conception Virtual Dolby Atmos, le mixeur expandeur surround Dolby de la barre de son peut étendre l'audio traditionnel basé sur les canaux du format Dolby Digital, y compris les contenus 5.1 et 7.1, et fournir une expérience immersive 3D Atmos.
1. Branchez la barre de son à votre téléviseur en utilisant un câble optique.
 2. Utilisez un câble HDMI (V2.0 ou version ultérieure) pour connecter votre téléviseur à votre appareil numérique, tel qu'un appareil de diffusion, un décodeur, un lecteur DVD/Blu-ray ou une console de jeux.
 3. Pour lire l'audio via le câble optique, sélectionnez **TV** sur la télécommande.

REMARQUES :

- * Le câble HDMI (pour la connexion d'un appareil numérique) et le câble optique sont vendus séparément.
- La compatibilité intégrale avec tous les appareils HDMI-CEC n'est pas garantie.
- Lorsque des câbles HDMI ARC et optiques sont tous les deux connectés à la barre de son pour l'entrée audio depuis la connexion au téléviseur, la connexion HDMI ARC a la priorité.

5.2 Connexion Bluetooth

Pour utiliser le Bluetooth, connectez la barre de son à votre appareil Bluetooth, tel qu'un smartphone, une tablette ou un ordinateur portable.



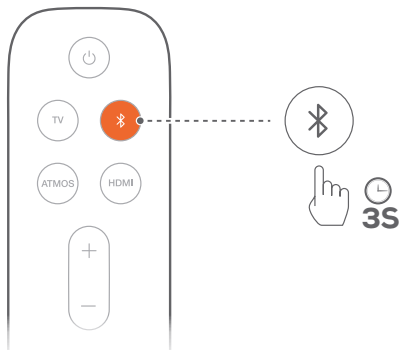
Connexion d'un appareil Bluetooth

1. Appuyez sur **⏻** pour allumer l'appareil (voir «6.1 Allumage/veille automatique/réveil automatique» dans le chapitre «6. CONFIGURATION.»).
2. Pour sélectionner la source Bluetooth, appuyez sur **Ⓢ** sur la barre de son ou sur **Ⓢ** sur la télécommande.
 - « **BT PAIRING** » : (jumelage BT) prête pour le jumelage Bluetooth.
3. Sur votre appareil Bluetooth, activez le Bluetooth et recherchez « **JBL Bar 5.0_xxxx** » dans les trois minutes.
 - **Connexion réussie** : le nom de l'appareil est affiché si votre appareil est nommé en anglais. Vous entendez une tonalité de confirmation.

Reconnexion du dernier appareil Bluetooth jumelé

Votre appareil Bluetooth est mémorisé en tant qu'appareil jumelé quand la barre de son se met en veille. Lors de votre choix suivant de la source Bluetooth, la barre de son reconnecte automatiquement le dernier appareil jumelé.

Connexion d'un autre appareil Bluetooth



1. Sur la source Bluetooth, appuyez longuement sur **C** sur la barre de son ou sur **BT** de la télécommande jusqu'à ce que « **BT PAIRING** » s'affiche.
 - L'appareil auparavant jumelé est effacé de la barre de son.
 - La barre de son passe au mode de jumelage du Bluetooth.
2. Suivez l'étape 3 de « Connexion d'un appareil Bluetooth ».
 - Si l'appareil a déjà été jumelé avec la barre de son, oubliez d'abord « **JBL Bar 5.0_xxxx** » sur l'appareil.

REMARQUES :

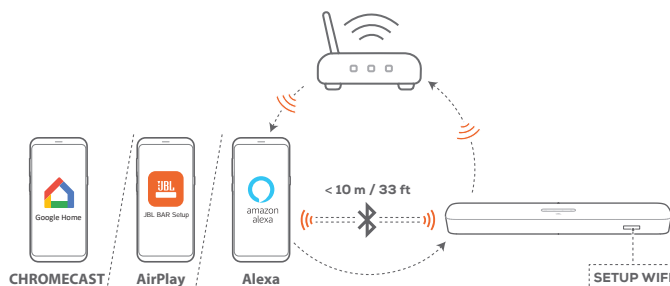
- La connexion Bluetooth sera perdue si la distance entre la barre de son et l'appareil Bluetooth dépasse 10 m (33 pi.).
- Les appareils électroniques peuvent provoquer une interférence radio. Les appareils qui produisent des ondes électromagnétiques doivent être gardés à distance de la barre de son, par ex. des fours à micro-ondes ou des appareils de réseau local sans fil.

5.3 Connexion au réseau de votre domicile

Par le Wi-Fi ou un câble Ethernet, connectez la barre de son au réseau de votre domicile. Avec le support de Chromecast built-in™, d'AirPlay et d'Alexa, la barre de son vous permet de diffuser le son de smartphones ou de tablettes sur ses haut-parleurs.

1. Sur la barre de son, passez au mode de configuration du Wi-Fi :
 - Appuyez sur **⏻** pour allumer l'appareil (voir «[6.1 Allumage/veille automatique/réveil automatique](#)» dans le chapitre «[6. CONFIGURATION](#)»).
 - Si la barre de son n'a pas déjà été connectée à un réseau, l'écran indique «**HELLO**», puis «**SETUP WIFI**».
 - Pour revenir au mode de configuration du Wi-Fi, appuyez longuement sur **⏻** jusqu'à ce que «**RESET WIFI** » s'affiche.

2. Sur votre appareil Android ou iOS, ajoutez la barre de son au réseau Wi-Fi de votre domicile. Sélectionnez une application pour terminer la configuration du Wi-Fi.



- **Application Google Home:** pour la lecture via Chromecast built-in™
- **Application JBL BAR Setup:** pour la lecture via AirPlay
- **Un appareil Amazon Echo / l'application Amazon Alexa :** pour la lecture via Amazon Music et/ou Alexa MRM (Multi-Room Music, musique multi-pièces).

REMARQUES :

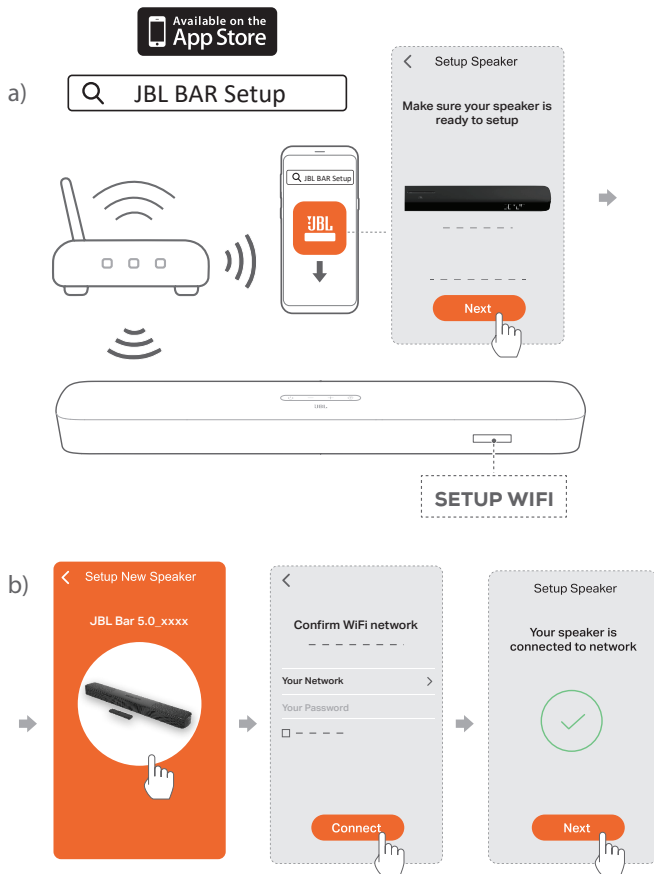
- Certaines fonctionnalités nécessitent des abonnements ou des services non disponibles dans tous les pays.

5.3.1 Configuration du Wi-Fi via l'application Google Home



- a) Connectez votre appareil Android ou iOS au réseau Wi-Fi de votre domicile. Téléchargez l'application Google Home. Connectez-vous avec votre compte Google. Si vous n'en avez pas, créez un nouveau compte.
- b) Suivez les instructions de l'application pour terminer la configuration.

5.3.2 *Configuration du Wi-Fi via l'application JBL BAR Setup

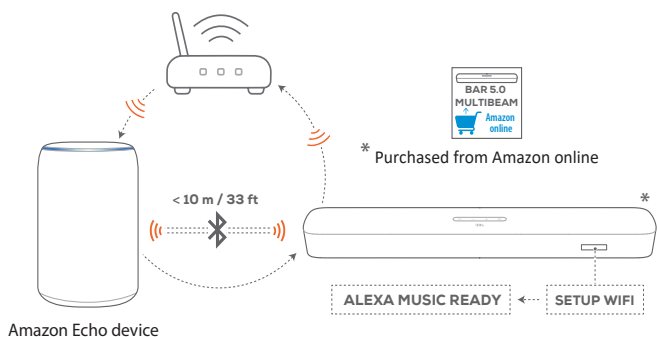


- Connectez votre appareil iOS au réseau Wi-Fi de votre domicile. Téléchargez l'application JBL BAR Setup.
- Connectez la barre de son au réseau Wi-Fi de votre domicile avec l'application JBL BAR Setup. Suivez les instructions de l'application pour terminer la configuration.

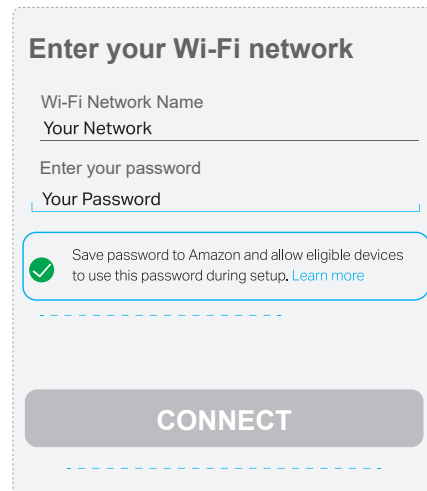
5.3.3 Option A: Configuration automatique via un appareil Amazon Echo

Pour que la barre de son rejoigne automatiquement le même réseau Wi-Fi que votre appareil Amazon Echo, vérifiez les points suivants :

Vous avez acheté la barre de son en ligne sur Amazon avec votre compte Amazon.



- Vérifiez que vous avez connecté votre appareil Amazon Echo au réseau Wi-Fi de votre domicile.
- Pendant la configuration Wi-Fi de votre appareil Amazon Echo, vous avez enregistré sur Amazon le mot de passe du réseau Wi-Fi de votre domicile.

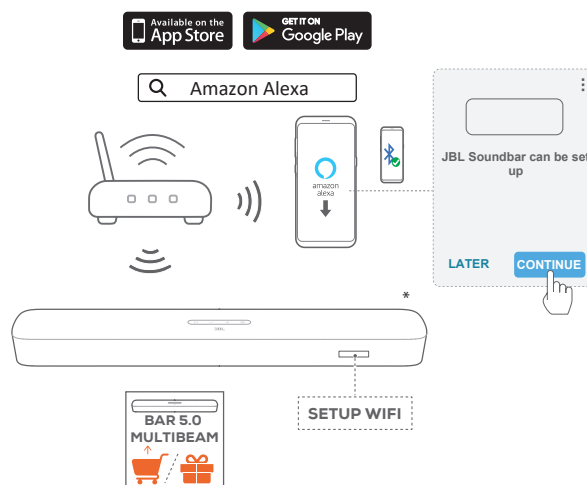


- Activez le Bluetooth sur votre appareil Amazon Echo et placez la barre de son dans la portée du Bluetooth (10 m / 33 pi.).

5.3.4 Option B : **Configuration du Wi-Fi via l'application Amazon Alexa

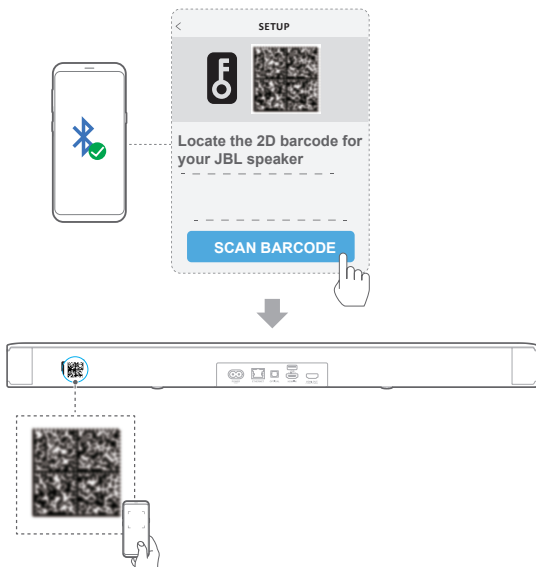
Si votre barre de son a été achetée ailleurs ou si vous l'avez reçue en cadeau, configurez le Wi-Fi via l'application Amazon Alexa. Vous pouvez demander à Alexa de découvrir la barre de son automatiquement, ou utiliser la configuration guidée.

B1 : Découverte automatique : Configuration via l'application Amazon Alexa (lecture d'un code-barres)



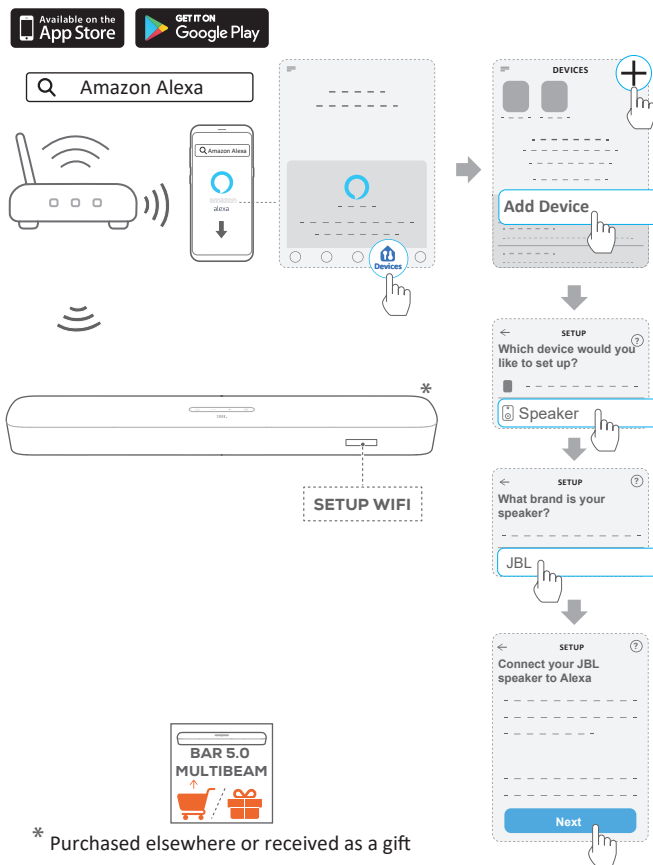
- Connectez votre appareil Android ou iOS au réseau Wi-Fi de votre domicile. Téléchargez l'application Amazon Alexa. Connectez-vous avec votre compte Amazon. Si vous n'en avez pas, créez un nouveau compte.

- b) Sur votre appareil Android ou iOS, activez le Bluetooth et lancez l'application Amazon Alexa.
 - La barre de son JBL est automatiquement découverte par Alexa.

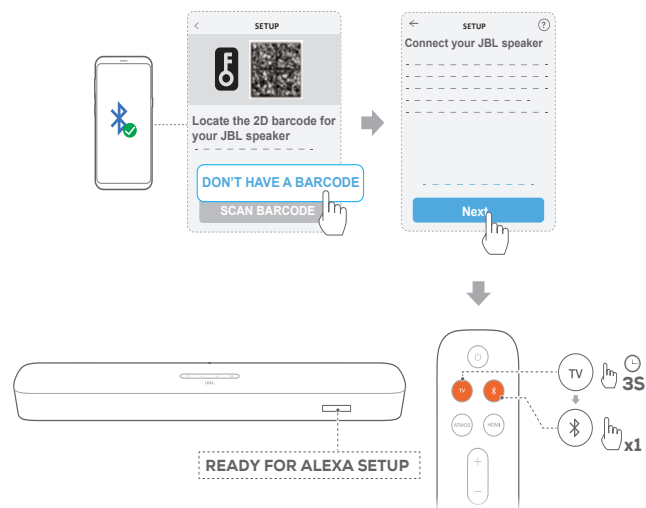


- c) Pour la configuration par code-barres, activez le Bluetooth sur votre appareil Android ou iOS et lisez le code-barres à l'arrière de la barre de son.
- d) Suivez les instructions à l'écran pour connecter la barre de son JBL au réseau Wi-Fi de votre domicile.

B2: Configuration guidée : Configuration via l'application Amazon Alexa (manuelle)



- a) Connectez votre appareil Android ou iOS au réseau Wi-Fi de votre domicile. Téléchargez l'application Amazon Alexa. Connectez-vous avec votre compte Amazon. Si vous n'en avez pas, créez un nouveau compte.
- b) Sur votre appareil Android ou iOS, lancez l'application Amazon Alexa et suivez les étapes ci-dessus.



- c) Pour la configuration guidée, activez le Bluetooth sur votre appareil Android ou iOS et demandez à Alexa de découvrir la barre de son en appuyant sur **TV** pendant plus de 3 secondes, puis en appuyant sur **⌘** sur la télécommande.
- d) Suivez les instructions à l'écran pour connecter la barre de son JBL au réseau Wi-Fi de votre domicile.

5.3.5 Connexion câblée au réseau de votre domicile par un câble Ethernet

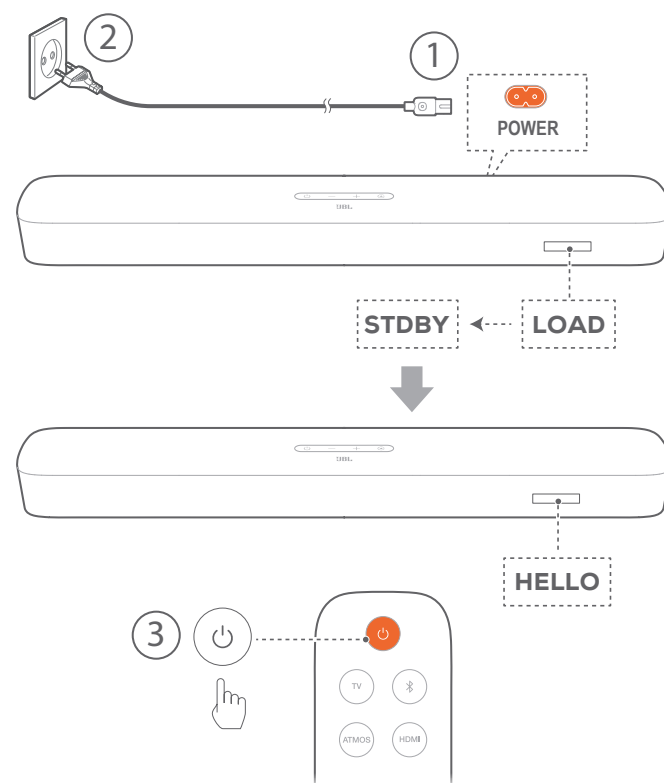
- Une fois la configuration du Wi-Fi terminée, utilisez un câble Ethernet pour connecter la barre de son au réseau de votre domicile.
- Veillez à être connecté au réseau que vous avez utilisé pendant la configuration.

REMARQUES :

- Pendant la configuration du Wi-Fi par l'application Google Home, vous pouvez nommer la barre de son et l'organiser par pièce.
- Sur votre appareil iOS, ajoutez la barre de son à l'application Apple Home et gérez-la avec les autres enceintes compatibles AirPlay 2.
- * Sur votre appareil iOS, si la barre de son a été ajoutée au réseau Wi-Fi de votre domicile, vous pouvez lancer la diffusion AirPlay depuis une application compatible AirPlay (voir «[7.5 Lecture via AirPlay](#)» dans le chapitre «[7. LECTURE](#)»).
- ** Si la barre de son a été ajoutée au réseau Wi-Fi de votre domicile via l'application Google Home, suivez les instructions à l'écran pour vous connecter avec votre compte Amazon.
- *** Avant de suivre les étapes sous «[5.3.4 Option B : **Configuration du Wi-Fi via l'application Amazon Alexa](#)», assurez-vous que les appareils sont connectés à votre réseau domestique via le Wi-Fi au lieu d'un câble Ethernet.
- La disponibilité des services de diffusion de musique en ligne varie selon les pays.

6. CONFIGURATION

6.1 Allumage/veille automatique/réveil automatique



Allumage

1. Connectez la barre de son à l'alimentation électrique en utilisant les cordons d'alimentation fournis.
 - L'écran de la barre de son affiche « **LOAD** » (chargement), puis « **STDBY** » (prête).
2. Sur la barre de son, appuyez sur **⏻** pour l'allumer.
 - « **HELLO** » (bonjour) est affiché.

REMARQUES :

- Utilisez uniquement le cordon secteur fourni.
- Avant d'allumer la barre de son, vérifiez que vous avez réalisé tous les autres branchements (voir «[5.1 Connexion à votre téléviseur et à vos appareils numériques](#)» dans le chapitre «[5. CONNEXION](#)»).

Veille auto

Si la barre de son est inactive pendant plus de 10 minutes, elle se met automatiquement en veille. « **STDBY** » (bonjour) est affiché. Lorsque vous rallumez la barre de son, elle revient à la dernière source sélectionnée.

Réveil auto

En veille, la barre de son se réveille automatiquement quand :

- la barre de son est connectée à votre téléviseur par la connexion HDMI eARC et votre téléviseur est allumé,

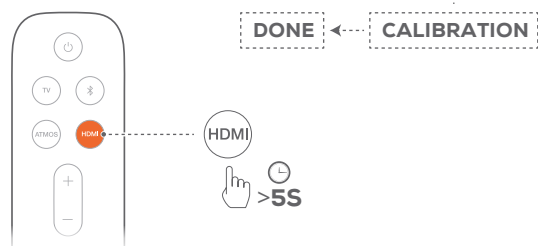
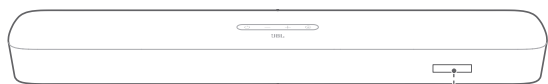
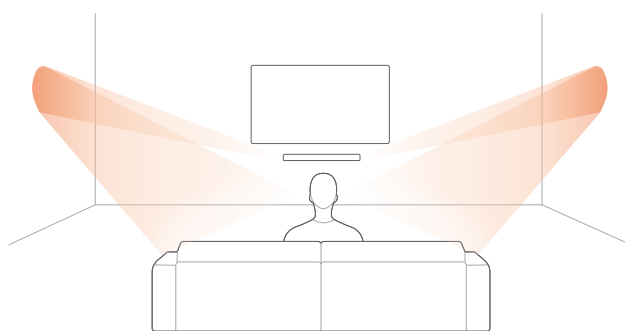
- la barre de son est connectée à votre téléviseur par un câble optique et des signaux audio sont détectés sur le câble optique,
- la barre de son est connectée à votre téléviseur par la connexion HDMI ARC/eARC et par la connexion HDMI, elle est également connectée à votre appareil numérique tel qu'un récepteur, lecteur de DVD/Blu-ray ou console de jeu et votre appareil numérique est allumé,
- la barre de son est connectée au réseau de votre domicile, elle diffuse le son via Chromecast built-in, AirPlay ou Alexa Music.

6.2 Étalonnage audio

6.2.1 Étalonnage Automatique MultiBeam

Avec l'Étalonnage Automatique MultiBeam (Automatic MultiBeam™ Calibration, AMC), votre expérience sonore surround peut être optimisée à votre position d'écoute préférée.

- Sur la télécommande, appuyez longuement sur **HDMI** jusqu'à ce que « **CALIBRATION** » s'affiche sur la barre de son.
 - Un décompte démarre de 5 à 1.
 - Vous entendez la tonalité d'étalonnage. L'étalonnage audio démarre. « **CALIBRATING** » : (étalonnage) l'étalonnage est en cours.
 - « **DONE** » : (TERMINÉ) étalonnage achevé correctement.



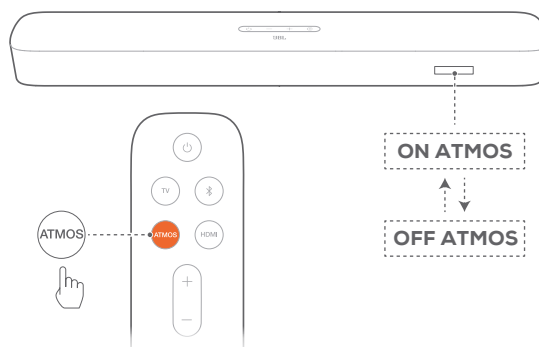
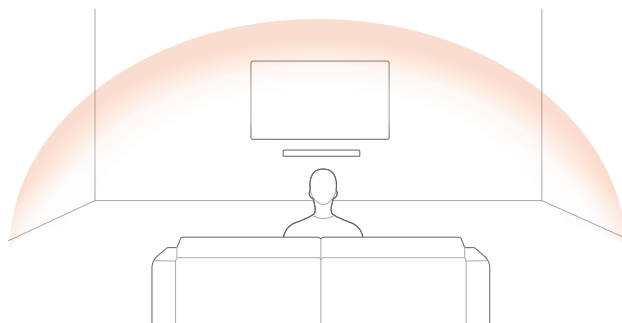
REMARQUES :

- Pendant l'AMC, tous les boutons de la télécommande sont désactivés sauf **⏻** et **HDMI**.
- « **RETRY** » (ÉCHEC) est affiché si l'AMC échoue.

6.2.2 Dolby Atmos® (Virtual)

Avec le Virtual Dolby Atmos, profitez d'effets sonores de hauteur lorsque vous visionnez des films sur la source TV/HDMI IN.

1. Connectez et lisez votre lecteur Blu-ray ou appareil de diffusion via le connecteur HDMI ARC/HDMI eARC et le connecteur HDMI. (Voir «[5.1 Connexion à votre téléviseur et à vos appareils numériques](#)» dans le chapitre «[5. CONNEXION](#)».)
2. Appuyez sur **ATMOS** sur la télécommande pour activer ou désactiver les effets sonores de hauteur (activés par défaut).
 - L'écran de la barre de son affiche « **ON ATMOS** » (CHARGEMENT), puis « **OFF ATMOS** » (PRÊTE).



REMARQUES :

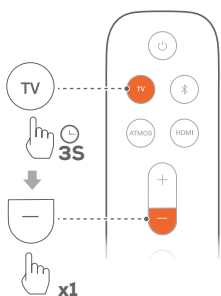
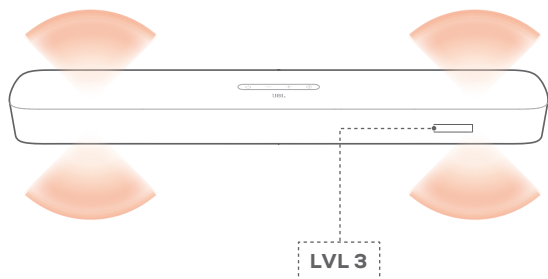
- Désactivez les effets ATMOS, si vous préférez ne pas avoir d'effets sonores de hauteur pendant votre visionnement ou votre écoute.

6.2.3 Réglage des graves

Vous pouvez régler les graves selon vos préférences.

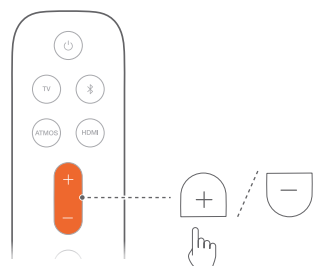
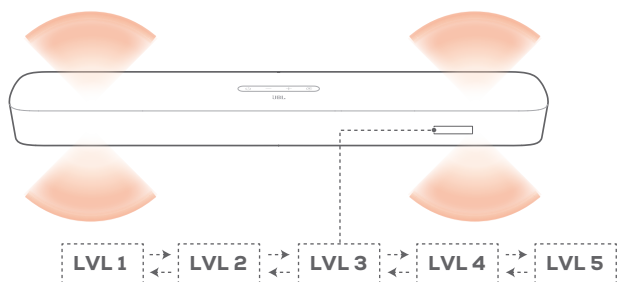
1. Sur la télécommande, appuyez pendant plus de trois secondes sur **TV**. Puis appuyez sur **-**.

→ Le niveau actuel des graves est affiché (par défaut : « **LVL 3** »).



2. Appuyez dans les cinq secondes sur **+** ou **-** de la télécommande pour parcourir les niveaux des graves.

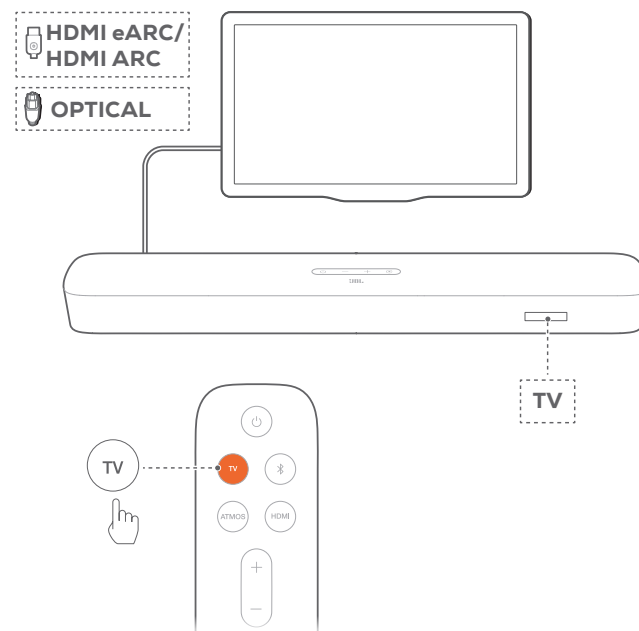
→ « **LVL1** » à « **LVL5** » est affiché.



7. LECTURE

7.1 Lecture depuis la source TV

Avec la barre de son connectée, vous pouvez profiter du son du téléviseur sur les haut-parleurs de la barre de son.



1. Vérifiez que votre téléviseur est réglé pour supporter des enceintes externes et que les haut-parleurs internes du téléviseur sont désactivés. Reportez-vous au mode d'emploi de votre téléviseur pour plus d'informations.
2. Vérifiez que la barre de son a été correctement connectée à votre téléviseur (Voir «[5.1 Connexion à votre téléviseur et à vos appareils numériques](#)» dans le chapitre «[5. CONNEXION](#)»).
3. Pour sélectionner la source téléviseur, appuyez sur **G** sur la barre de son ou sur **TV** sur la télécommande.
 - « **TV** » : la source téléviseur est sélectionnée.
 - Dans les réglages d'usine, la source téléviseur est sélectionnée par défaut.

REMARQUES :

- Si la barre de son est connectée à votre téléviseur par un câble HDMI et par un câble optique, le câble HDMI est sélectionné comme source pour la connexion au téléviseur.

7.1.1 Configuration de la télécommande du téléviseur

Pour utiliser la télécommande de votre téléviseur pour votre téléviseur et pour la barre de son, vérifiez que votre téléviseur supporte le HDMI-CEC. Si votre téléviseur ne prend pas en charge le HDMI-CEC, suivez les étapes dans « Apprentissage IR de la télécommande du téléviseur ».

HDMI-CEC

Si votre téléviseur prend en charge le HDMI-CEC, activez les fonctions comme indiqué dans le mode d'emploi de votre téléviseur. Vous pouvez commander les fonctions volume +/-, coupure/rétablissement du son, marche/veille de votre barre de son par la télécommande du téléviseur.

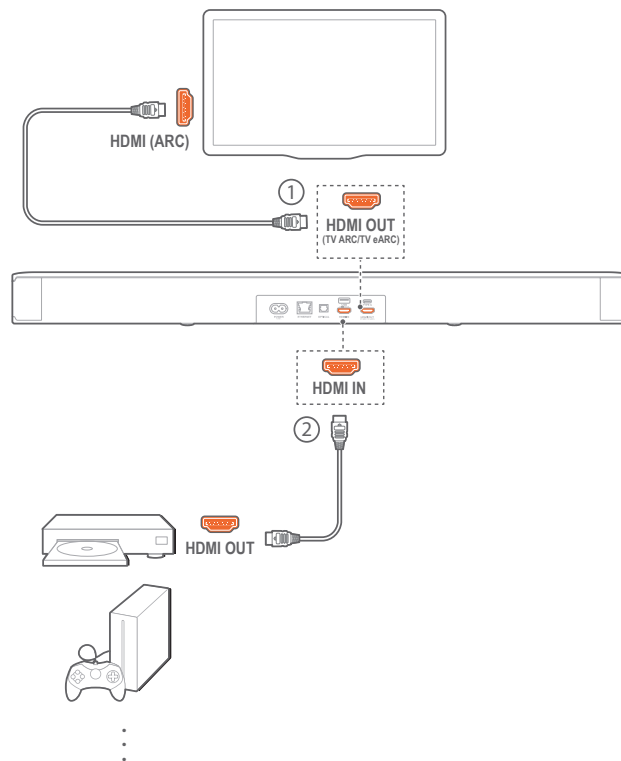
Apprentissage IR de la télécommande du téléviseur

Grâce à l'apprentissage IR, la télécommande infrarouge de votre téléviseur peut apprendre certaines commandes de la barre de son.

1. Sur la barre de son, appuyez longuement sur **C** et **+** jusqu'à ce que « **LEARNING** » (apprentissage) s'affiche.
 - Vous entrez en mode d'apprentissage de la télécommande du téléviseur.
2. Dans les 15 secondes, exécutez les actions suivantes sur la barre de son et sur la télécommande de votre téléviseur :
 - a) Sur la barre de son, appuyez sur l'un de ces boutons **+**, **-**, **+** et **-** simultanément (pour la fonction coupure/rétablissement du son), et **U**.
 - b) Sur la télécommande de votre téléviseur : appuyez sur le bouton désiré.
 - « **WAIT** » (patientez) s'affiche sur la barre de son.
 - « **DONE** » : (terminé) la fonction du bouton de la barre de son est apprise par le bouton de la télécommande de votre téléviseur.
3. Répétez l'étape 2 pour achever l'apprentissage des boutons.
4. Pour quitter le mode d'apprentissage de la télécommande du téléviseur, appuyez longuement sur **C** et **+** sur la barre de son jusqu'à ce que « **EXIT LEARNING** » (sortie de l'apprentissage) s'affiche.
 - La barre de son revient à la dernière source sélectionnée.

7.2 Lecture depuis la source HDMI IN

La barre de son étant connectée comme représenté, votre appareil numérique peut lire la vidéo sur votre téléviseur et le son sur les haut-parleurs de la barre de son.



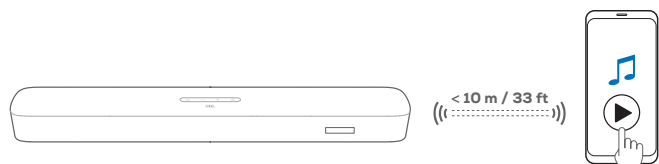
1. Assurez-vous que la barre de son a été correctement connectée à votre téléviseur et à votre appareil numérique (voir «[5.1 Connexion à votre téléviseur et à vos appareils numériques](#)» dans le chapitre «[5. CONNEXION](#)»).
2. Allumage de votre appareil numérique.
 - Votre téléviseur et la barre de son sortent du mode veille et la source d'entrée est sélectionnée automatiquement.
 - Pour sélectionner la source **HDMI IN** sur la barre de son, appuyez sur **C** sur la barre de son ou sur **HDMI** sur la télécommande.
3. Mise en veille de votre téléviseur.
 - La barre de son et l'appareil source sont mis en veille.

REMARQUES :

- La compatibilité intégrale avec tous les appareils HDMI-CEC n'est pas garantie.

7.3 Lecture depuis la source Bluetooth

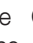
Diffusez du son via le Bluetooth, de votre appareil Bluetooth vers la barre de son.

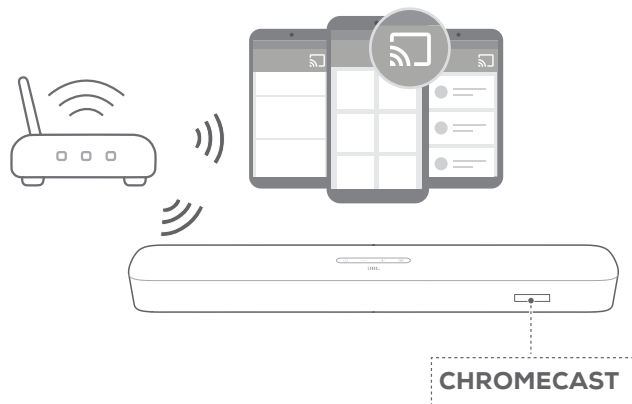


1. Vérifiez que la barre de son a été correctement connectée à votre appareil Bluetooth (voir «[5.2 Connexion Bluetooth](#)» dans le chapitre «[5. CONNEXION](#)»).
2. Pour sélectionner la source Bluetooth, appuyez sur **C** sur la barre de son ou sur **Ⓜ** sur la télécommande.
3. Démarrez la lecture audio sur votre appareil Bluetooth.
4. Réglez le volume sur la barre de son ou votre appareil Bluetooth.

7.4 Lecture via Chromecast built-in

Chromecast built-in vous permet de diffuser le son de votre appareil Android ou iOS sur la barre de son.


1. Sur la barre de son,
 - Vérifiez que la barre de son a été correctement connectée au réseau de votre domicile (voir «[5.3 Connexion au réseau de votre domicile](#)» dans le chapitre «[5. CONNEXION](#)»).
2. Sur votre appareil Android ou iOS :
 - a) Vérifiez que votre appareil iOS ou Android est connecté au même réseau que la barre de son.
 - b) Dans une application compatible Chromecast, lisez de la musique, appuyez sur l'icône de diffusion  et sélectionnez la barre de son connectée.

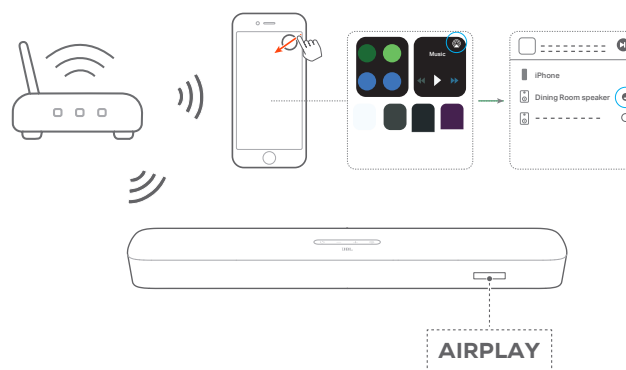


3. Pour quitter la lecture de la musique, choisissez une autre source.

7.5 Lecture via AirPlay

Diffusez du son via AirPlay, depuis sur votre appareil iOS vers la barre de son.

1. Sur la barre de son,
 - Vérifiez que la barre de son a été correctement connectée au réseau de votre domicile (voir «[5.3 Connexion au réseau de votre domicile](#)» dans le chapitre «[5. CONNEXION](#)»).
2. Sur votre appareil iOS :
 - a) Vérifiez que votre appareil iOS est connecté au même réseau que la barre de son.
 - b) Pour entrer dans le Centre de contrôle d'un appareil iOS, balayez vers le bas depuis le coin supérieur droit ou balayez vers le haut depuis le bord inférieur. Appuyez sur  pour sélectionner la barre de son connectée, puis démarrez la diffusion audio depuis une application.



3. Pour quitter la lecture de la musique, choisissez une autre source.

7.6 Lecture via Amazon Music

La barre de son étant connectée à Alexa, vous pouvez diffuser de la musique de la bibliothèque Amazon Music sur la barre de son.



1. Vérifiez que la barre de son a été correctement connectée à l'application Amazon Alexa (voir «[5.3.4 Option B : **Configuration du Wi-Fi via l'application Amazon Alexa](#)» dans le chapitre «[5. CONNEXION](#)»).

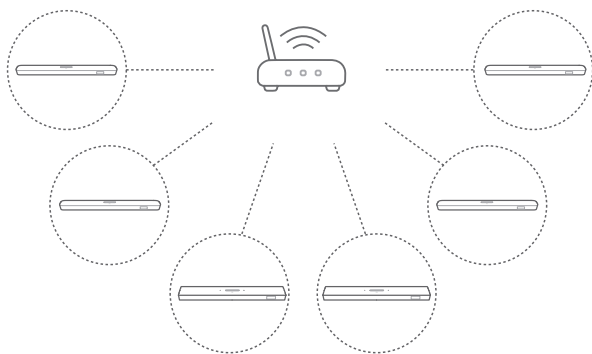
- Lancez l'application Amazon Alexa pour démarrer la lecture de la musique.
 - Ouvrez l'application Amazon Music pour accéder à la bibliothèque Amazon Music.
 - Reportez-vous à l'application Amazon Alexa pour plus de détails.

REMARQUES :


- La barre de son peut supporter la diffusion audio mais ne prend pas en charge la diffusion vidéo.
- Pendant la lecture via Chromecast built-in, AirPlay ou Alexa, la lecture de musique s'interrompt sur l'appareil actuellement connecté lorsque vous démarrez la lecture de la musique sur un deuxième appareil connecté.
- Quand la barre de son commute entre le Wi-Fi de votre domicile et le réseau câblé sous AirPlay, la lecture de la musique est suspendue et reprend quelques minutes plus tard, selon l'état de la bande passante du haut débit. Pour la connexion au réseau câblé de votre domicile, reportez-vous à «[5.3.5 Connexion câblée au réseau de votre domicile par un câble Ethernet](#)» de «[5.3 Connexion au réseau de votre domicile](#)» dans le chapitre «[5. CONNEXION](#)».

7.7 Lecture multi-pièces

Avec la lecture multi-pièces, vous pouvez diffuser la musique de votre appareil Android ou iOS vers plusieurs enceintes compatibles Chromecast, AirPlay ou Alexa.



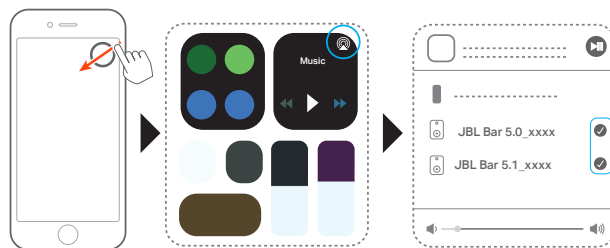
7.7.1 Chromecast intégré


- Connectez plusieurs enceintes compatibles Chromecast au même réseau via l'application Google Home, affectez-les à plusieurs pièces et créez des groupes selon vos besoins.
- Exécutez une application compatible Chromecast sur votre smartphone ou tablette.
- Lisez de la musique. Appuyez sur  et sélectionnez les enceintes groupées.

REMARQUES :

- Reportez-vous à l'application Google Home pour obtenir plus de détails.
- Selon la bande passante de votre réseau local, vous pouvez diffuser de la musique vers jusqu'à 6 enceintes Chromecast.

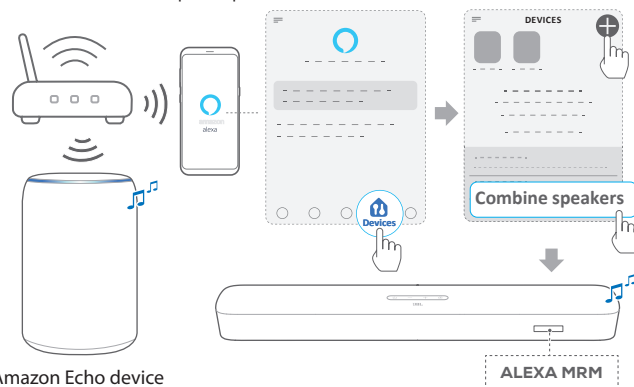
7.7.2 AirPlay





- Sur un appareil iOS, entrez dans le Centre de contrôle.
- Touchez  pour sélectionner plusieurs enceintes connectées selon votre besoin.
- Démarrez la diffusion de musique depuis une application.

7.7.3 Alexa MRM : musique multi-pièces

- Vérifiez que vous avez associé la barre de son à votre compte Amazon via l'application Amazon Alexa (voir «[Via l'application Amazon Alexa](#) » sous «[5.3 Connexion au réseau de votre domicile](#)» dans le chapitre «[5. CONNEXION](#)»).
- Dans l'application Amazon Alexa, créez un groupe de musique multi-pièces pour la barre de son. Reportez-vous à l'application Amazon Alexa pour plus d'informations.



- Pendant la diffusion de musique via Alexa MRM, appuyez longuement sur le bouton  pour l'arrêter. Pour reprendre la diffusion de la musique, redémarrez sa lecture.
 - Lorsque la diffusion de la musique s'arrête, appuyez sur  pour couper le son de la barre de son ou le réactiver.

REMARQUES :

- Reportez-vous à l'application Amazon Alexa pour plus de détails.

8. PARAMÈTRES AUDIO

Réglage des graves

- Reportez-vous à « Réglage des graves » sous «[6.2 Étalonnage audio](#)» dans le chapitre «[6. CONFIGURATION](#)».

Synchronisation audio

Avec la fonction de synchronisation audio, vous pouvez synchroniser le son et la vidéo afin d'éliminer tout délai dans votre contenu vidéo.

1. Sur la télécommande, appuyez pendant plus de trois secondes sur **TV** puis appuyez sur **+**.
2. Dans les cinq secondes, appuyez sur **+** ou **-** sur la télécommande pour régler le délai audio en correspondance avec la vidéo.
→ Le délai de synchronisation audio est affiché.

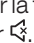
Mode intelligent

Avec le mode intelligent activé par défaut, vous pouvez profiter des programmes de télévision avec des effets sonores riches. Pour les programmes de télévision tels que les informations et la météo, vous pouvez réduire les effets sonores en désactivant le mode intelligent et en passant au mode standard.

Mode intelligent : les réglages d'égalisation et le son d'ambiance surround JBL sont appliqués pour des effets sonores riches.



Mode standard : les pré-réglages d'égalisation sont appliqués pour des effets sonores standard.

Pour désactiver le mode intelligent, procédez comme suit :

1. Sur la télécommande, appuyez pendant plus de trois secondes sur . Appuyez sur **+**.
→ Le mode actuel est affiché. « **ON SMART MODE** » : (MODE INTELLIGENT ACTIF) le mode intelligent est activé.
2. Répétez l'étape 1.
→ Vous passez à l'autre mode. « **OFF SMART MODE** » : (mode intelligent inactif) le mode standard est activé.
→ Le mode intelligent est réactivé automatiquement au prochain allumage de la barre de son.

9. RESTAURER LES PARAMÈTRES D'USINE

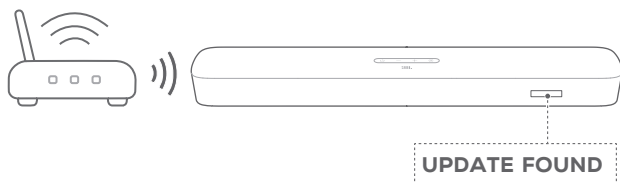
En restaurant les paramètres par défaut définis en usine, vous effacez tous vos réglages personnalisés de la barre de son.

- Sur la barre de son, appuyez pendant plus de 10 secondes sur  et .
→ « **RESET** » (bonjour) est affiché.
→ La barre de son indique « **LOAD** » (chargement) et « **STDBY** » (prête) puis se met en veille.

10. MISE À JOUR DU LOGICIEL

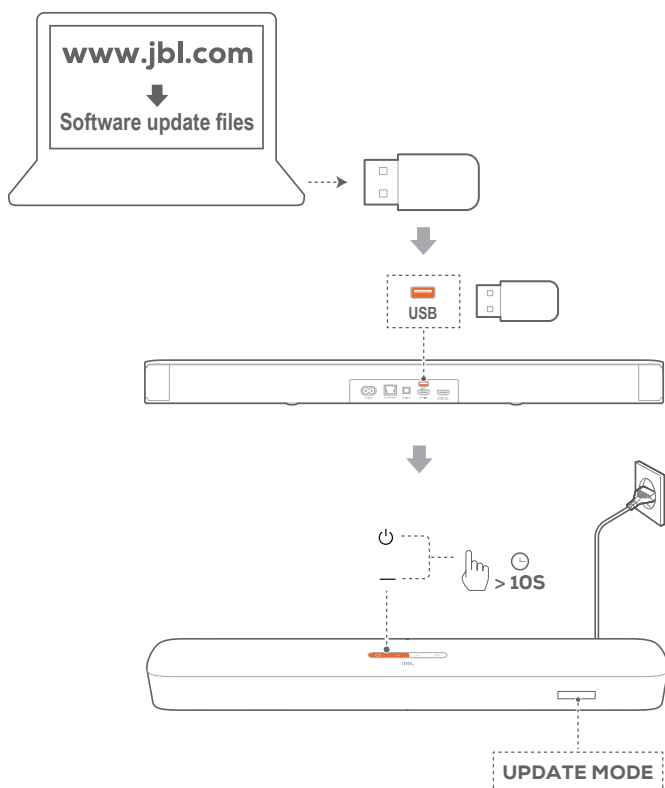
Pour obtenir des performances optimales du produit et votre meilleure expérience d'utilisateur, JBL peut offrir dans l'avenir des mises à jour logicielles du système de la barre de son. Veuillez visiter www.JBL.com ou contacter le centre d'appel de JBL pour recevoir plus d'informations sur le téléchargement des fichiers de mise à jour.

Mise à jour en ligne



- Connectez la barre de son au réseau de votre domicile. Une mise à jour en ligne se produit automatiquement si les mises à jour du logiciel sont disponibles.
 - « **UPDATING** » : (mise à jour) la mise à jour du logiciel est en cours.
 - « **DONE** » : (terminé) la mise à jour du logiciel est terminée.

Mise à jour via un dispositif de stockage USB.



1. Assurez-vous d'enregistrer le fichier de mise à jour du logiciel dans le répertoire racine d'un dispositif de stockage USB.
2. Connectez le dispositif USB.

3. Pour passer au mode de mise à jour du logiciel, appuyez pendant plus de 10 secondes sur \odot et - sur la barre de son.
 - « **UPDATE MODE** » (bonjour) est affiché.
 - « **UPDATING** » : (mise à jour) la mise à jour du logiciel est en cours.
 - « **DONE** » : (terminé) la mise à jour du logiciel est terminée.
 - La barre de son indique « **LOAD** » (chargement) et « **STDBY** » (prête) puis se met en veille.

REMARQUES :

- Maintenez la barre de son allumée et le dispositif de stockage USB branché jusqu'à la fin de la mise à jour du logiciel.
- « **Error** » (erreur) est affiché si la mise à jour du logiciel échoue.

11. SPÉCIFICATIONS DU PRODUIT

Spécifications générales :

- Modèle : BAR 5.0 MULTIBEAM
- Alimentation électrique : 100 - 240 V CA, ~ 50/60 Hz
- Puissance de sortie totale des enceintes (max. à 1 % DHT) : 250 W
- Puissance de sortie de la barre de son (max. à 1 % DHT) : 5 x 50 W
- Haut-parleurs de la barre de son :
5 haut-parleurs oblongs de 48 mm x 80 mm (3 orientés vers l'avant et 2 vers les côtés) + 4 radiateurs passifs de 75 mm (3")
- Consommation en veille réseau : < 2,0 W
- Température de fonctionnement : 0°C - 45°C

Spécifications HDMI :

- Entrée vidéo HDMI : 1
- Sortie vidéo HDMI (avec canal de retour audio amélioré (eARC, Enhanced Audio Return Channel)) : 1
- Version HDCP HDMI : 2.3

Spécifications audio :

- Réponse en fréquence : 50 Hz - 20 KHz
- Entrées audio : 1 optique, Bluetooth, USB (la lecture USB est disponible sur la version US. Sur les autres versions, l'USB est réservé au service.)

Spécifications USB :

- Port USB : Type A
- Caractéristiques USB : 5 V CC, 0,5 A
- Formats de fichiers supportés : mp3
- Codec MP3 : MPEG 1 Layer 2/3, MPEG 2 Layer 3, MPEG 2.5 Layer 3
- Taux d'échantillonnage MP3 : 16 KHz - 48 KHz
- Débit de bits MP3 : 80 kbps - 320 kbps

Spécifications radio :

- Version Bluetooth : 4.2
- Profils Bluetooth : A2DP V1.2, AVRCP V1.5
- Plage de fréquences du Bluetooth : 2400 – 2483,5 MHz
- Puissance de l'émetteur Bluetooth : < 10 dBm (PAR)
- Réseau Wi-Fi : IEEE 802.11 a/b/g/n/ac (2,4 GHz / 5 GHz)
- Plage de fréquences 2.4G Wi-Fi : 2412– 2472 MHz (bande ISM 2,4 GHz, USA et Canada 11 canaux, Europe et autres 13 canaux)
- Puissance de l'émetteur Wi-Fi 2.4G : < 20 dBm (PAR)
- Plage de fréquences 5G Wi-Fi : 5,15 - 5,35GHz, 5,470-5,725GHz, 5,725 - 5,825GHz
- Puissance de l'émetteur Wi-Fi 5G : < 23 dBm (PAR)

Dimensions :

- Dimensions (L x H x P) : 709 x 58 x 101 mm / 27,9" x 2,3" x 3,9"
- Poids : 2,8 kg
- Dimensions de l'emballage (LxHxP) : 966 x 126 x 161 mm / 38,0" x 4,9" x 6,3"
- Poids de l'emballage (poids brut) : 4,5 kg

12. RÉOLUTION DES PROBLÈMES

N'essayez jamais de réparer ce produit par vous-même. Si vous rencontrez des problèmes lors de l'utilisation de ce produit, vérifiez les points suivants avant de requérir le service.

Système

L'appareil ne s'allume pas.



- Vérifiez si le cordon secteur est branché à la prise secteur et à la barre de son.

La barre de son ne répond pas aux pressions sur les boutons.

- Restaurez les réglages d'usine de la barre de son (voir le chapitre «[9. RESTAURER LES PARAMÈTRES D'USINE](#)»).

Son

Aucun son de la barre de son

- Vérifiez que le son de la barre de son n'est pas coupé.
- Sélectionnez la source d'entrée audio adéquate sur la télécommande.
- Branchez correctement la barre de son à votre téléviseur ou à d'autres appareils.
- Restaurez les réglages d'usine de la barre de son en appuyant pendant plus de 10 secondes sur  et  sur la barre de son.

Son déformé ou écho

- Si vous diffusez le son du téléviseur sur la barre de son, veillez à couper le son du téléviseur ou à désactiver les haut-parleurs intégrés au téléviseur.

Audio et vidéo désynchronisés.

- Activez la fonction de synchronisation audio pour synchroniser l'audio et la vidéo (voir « Synchronisation audio » dans le chapitre «[8. PARAMÈTRES AUDIO](#)»).

Aucun effet sonore de hauteur du Dolby Atmos

- Si votre téléviseur prend uniquement en charge le HDMI ARC, assurez-vous d'avoir connecté votre appareil numérique à la barre de son via le connecteur **HDMI IN** de la barre de son (voir «[TV \(HDMI ARC\)](#)» sous «[5.1 Connexion à votre téléviseur et à vos appareils numériques](#)» dans le chapitre «[5. CONNEXION](#)»).
- Profitez des effets sonores du Dolby Atmos lorsque vous visionnez des films à partir de la source TV/HDMI. Lors de la diffusion audio via Bluetooth ou les applications de diffusion (via Chromecast built-in, AirPlay ou Alexa), le Dolby Atmos n'est pas pris en charge.

Bluetooth

Un appareil ne peut pas se connecter à la barre de son.

- Vérifiez que la fonction Bluetooth de l'appareil est activée.
- Si la barre de son a été jumelée à un autre appareil Bluetooth, réinitialisez le Bluetooth (voir « Connexion à un autre appareil » dans «[5.2 Connexion Bluetooth](#)» du chapitre «[5. CONNEXION](#)»).

- Si votre appareil Bluetooth a déjà été jumelé à la barre de son, réinitialisez le Bluetooth sur la barre de son, oubliez la barre de son sur l'appareil Bluetooth, puis refaites le jumelage de l'appareil Bluetooth et de la barre de son (voir « Connexion à un autre appareil » dans «[5.2 Connexion Bluetooth](#)» du chapitre «[5. CONNEXION](#)»).

Mauvaise qualité audio d'un appareil Bluetooth connecté


- La réception Bluetooth est mauvaise. Rapprochez l'appareil source de la barre de son ou retirez tout obstacle entre l'appareil source et la barre de son.

L'appareil Bluetooth connecté se connecte et se déconnecte constamment.

- La réception Bluetooth est mauvaise. Rapprochez l'appareil source de la barre de son ou retirez tout obstacle entre l'appareil source et la barre de son.

Wi-Fi

Échec de la connexion au Wi-Fi

- Vérifiez que le Wi-Fi est activé.
- Vérifiez que vous avez sélectionné le bon réseau et avez entré le mot de passe correct.
- Vérifiez que votre routeur ou modem est allumé et à portée.
- Dans les paramètres de votre routeur, vérifiez que vous avez défini le type de sécurité sur WPA2 ou auto.
- Vérifiez que votre barre de son est connectée au même réseau local sans fil que votre smartphone ou tablette.
- Si vous rencontrez des difficultés pour configurer le Wi-Fi, réinitialisez le Wi-Fi en appuyant sur  sur la barre de son jusqu'à ce que « **RESET WIFI** » s'affiche.
- Sur la barre de son que vous avez connectée au Wi-Fi par la configuration d'une enceinte AirPlay sur un appareil iOS, veillez à connecter la barre de son au même réseau Wi-Fi lorsque vous configurez Chromecast built-in par l'application Google Home, ou Alexa par l'application Amazon Alexa.

L'application Google Home ne peut pas trouver l'appareil.

- Vérifiez que votre barre de son est sous tension.
- Vérifiez que votre réseau fonctionne correctement.
- Vérifiez que votre routeur ou modem est allumé et à portée.

L'application Amazon Alexa ne peut pas trouver l'appareil.

- Suivez les étapes de «[B2: Configuration guidée : Configuration via l'application Amazon Alexa \(manuelle\)](#)» dans le chapitre «[5.3.4 Option B : **Configuration du Wi-Fi via l'application Amazon Alexa](#)». Cela permettra à Alexa de découvrir la barre de son.

La barre de son est introuvable en tant que nouvelle enceinte AirPlay lorsqu'elle est connectée à un appareil Apple via la configuration Wi-Fi.

- Sur votre iPhone ou iPad, connectez la barre de son au réseau de votre domicile via l'application JBL BAR Setup (voir «[5.3 Connexion au réseau de votre domicile](#)»). Apple AirPlay est disponible après la configuration du réseau de votre domicile (appareils iOS uniquement).

Lecture

AirPlay ne trouve pas la barre de son en tant qu'enceinte AirPlay pour la diffusion de musique.

- Sur votre appareil Apple, mettez à jour le logiciel à la dernière version : iOS 13.4 et postérieures, macOS 10.15.4 et postérieures ou tvOS 14.3.
- Vérifiez que votre appareil Apple est connecté au même réseau que la barre de son.
- Sur un PC exécutant iTunes pour Windows, vous pouvez diffuser de la musique depuis celui-ci vers la barre de son via Bluetooth.



La lecture de musique ne fonctionne pas correctement lorsque la source sonore passe de Bluetooth à Chromecast built-in, AirPlay ou Alexa.

- La qualité de la diffusion et de la lecture audio dépend du trafic et de la couverture du réseau qui relie la barre de son et vos appareils de diffusion, tels que les téléphones, les tablettes et les PC.

La lecture de musique ne reprend pas lorsque la source sonore passe de Bluetooth à TV/HDMI IN, puis revient à Bluetooth.

- La lecture de musique sur l'appareil Bluetooth s'arrête lorsque la source sonore passe de Bluetooth à TV/HDMI IN. Lorsque vous revenez à la source Bluetooth, redémarrez la lecture de la musique sur l'appareil Bluetooth.

La barre de son est à l'état « Hors ligne » dans l'application Amazon Alexa ou des problèmes surviennent avec la lecture associée à Alexa MRM.

- Pour récupérer la barre de son, restaurez ses paramètres d'usine en maintenant  et  enfoncés sur la barre de son pendant plus de 10 secondes.

Télécommande

La télécommande ne fonctionne pas.

- Vérifiez si les piles sont épuisées. Si c'est le cas, remplacez-les par des neuves.
- Réduisez la distance et l'angle entre la télécommande et l'appareil principal.

Impossible de terminer l'apprentissage de la télécommande du téléviseur.

- Vérifiez que vous utilisez une télécommande de télévision infrarouge. L'apprentissage IR n'est pas pris en charge par une télécommande de téléviseur Bluetooth.

13. MARQUES COMMERCIALES



The Bluetooth® word mark and logos are registered trademarks owned by the Bluetooth SIG, Inc. and any use of such marks by HARMAN International Industries, Incorporated is under license. Other trademarks and trade names are those of their respective owners.



The terms HDMI, HDMI High-Definition Multimedia Interface, and the HDMI Logo are trademarks or registered trademarks of HDMI Licensing Administrator, Inc.



The Wi-Fi CERTIFIED™ Logo is a certification mark of the Wi-Fi Alliance®.

COMPATIBLE WITH



Dolby, Dolby Vision, Dolby Atmos, and the double-D symbol are registered trademarks of Dolby Laboratories Licensing Corporation. Manufactured under license from Dolby Laboratories. Confidential unpublished works. Copyright © 2012–2020 Dolby Laboratories. All rights reserved.



Google, Google Play, Google Home and Chromecast built-in are trademarks of Google LLC.



Apple, AirPlay, iPad, iPad Air, iPad Pro, and iPhone are trademarks of Apple Inc., registered in the U.S. and other countries. The trademark “iPhone” is used in Japan with a license from Aiphone K.K.

Use of the Works with Apple badge means that an accessory has been designed to work specifically with the technology identified in the badge and has been certified by the developer to meet Apple performance standards.

To control this AirPlay 2-enabled speaker, iOS 13.4 or later is required.



Amazon, Echo, Alexa, and all related logos are trademarks of Amazon.com, Inc. or its affiliates.



Use your phone, tablet or computer as a remote control for Spotify. Go to spotify.com/connect to learn how

The Spotify Software is subject to third party licenses found here: <https://www.spotify.com/connect/third-party-licenses>

14. AVIS DE LICENCE OPEN SOURCE

Ce produit contient du logiciel Open source sous licence GPL. Pour votre commodité, le code source et les instructions de compilation associées sont également disponibles sur https://harman-webpages.s3.amazonaws.com/jbl_bar5.0_package_license_list.htm. N'hésitez pas à nous contacter à :

Harman Deutschland GMB

HATT : Open Source, Gregor Krapf-Gunther, Parkring 3 85748 Garching bei Munchen, Allemagne

ou à OpenSourceSupport@Harman.com si vous avez d'autres questions concernant le logiciel Open source utilisé par le produit.



HARMAN International Industries,
Incorporated 8500 Balboa
Boulevard, Northridge, CA
91329 USA
www.jbl.com

© 2022 HARMAN International Industries, Incorporated.
All rights reserved.

JBL est une marque commerciale de HARMAN International Industries, Incorporated,
déposée aux États-Unis et/ou dans d'autres pays. Les caractéristiques, les
spécifications et l'aspect sont susceptibles d'être modifiés sans préavis.